

Delmarknad 2: Arbetsmarknad

- Bilaga till PTS marknadsöversikt för innovatörer



Innehåll

Bakgrund	3
Delmarknad 2: Arbetsmarknad	4
Introduktion	4
Organisation och roller på Arbetsförmedlingen	8
Besluts- och inköpsprocess på Arbetsförmedlingen	10
Användarperspektivet på Arbetsförmedlingen	13
Organisation och roller på Försäkringskassan	14
Beslutsfattare och påverkare på inköpsprocessen på Försäkringskassan	15
Användarperspektivet på Försäkringskassan	17
Distributionskanaler	19
Att marknadsföra sitt erbjudande på delmarknad Arbetsmarknad	19
Kontaktinformation	22
Källor	22

Dokumentet uppdaterades i december 2016.



Bakgrund

Detta dokument är en fördjupande bilaga till PTS Marknadsöversikt med fokus på delmarknaden Arbetsmarknad.

PTS Marknadsöversikt riktar sig till innovatörer av IT-lösningar som är ämnade att underlätta vardagen för människor med funktionsnedsättningar. Syftet är att erbjuda en marknadsöversikt till innovatören när denne ska:

- ✘ Utveckla och provtrycka sin affärsmodell
- ✘ Ta fram sin marknadsplan och förbereda lansering, marknadsföring, försäljning.

Översikten är tänkt att fungera som en karta över var det finns information om hur marknaden fungerar och vilka nyckelroller som finns inom följande fyra delmarknader:

- ✘ **Skola och utbildning** (grundskola, gymnasium, yrkeshögskola, universitet)
- ✘ **Arbetsmarknad** (Arbetsförmedling och Försäkringskassa)
- ✘ **Landsting** (Förskrivning via hjälpmedelsverksamhet inklusive Fritt val av hjälpmedel med eget ägande) ¹
- ✘ **Privatmarknaden** (egenvård där inga myndigheter eller institutioner är inblandade)

Delmarknaderna finns beskrivna i olika bilagor till ett mer allmänt introduktionsdokument med, en sammanställning över delmarknaderna, strategi för distribution, offentlig upphandling, mässor mm.

¹ Observera att all förskrivning inte går via landstingen. **Kommuner** vilka också kan ha förskrivningsverksamhet i samverkan med aktuellt landsting, inkluderas inte i denna version av Marknadsöversikten. Ansvarsfördelningen mellan landsting och kommuner varierar över landet. Se kapitel om Landstingen.



Delmarknad 2: Arbetsmarknad

Introduktion

Myndigheter med ansvar för arbete är:

- ▣ Arbetsförmedlingen
- ▣ Försäkringskassan
- ▣ Arbetsmiljöverket
- ▣ Arbetsgivaren ska enligt *Arbetsmiljölagen*² anpassa arbetsförhållandena till de anställdas förutsättningar.

Arbetsmiljöverkets uppgift är att se till att arbetsgivare följer arbetsmiljölagens krav på en god arbetsmiljö.

På 1177 Vårdguiden finns kortfattad information (med länkar) om arbetshjälpmedel och ansvarsfördelningen mellan Arbetsförmedlingen och Försäkringskassan³. Se även forum för funktionshinder i Stockholms Läns Landsting som har sammanställt information på temat Arbete och funktionsnedsättning.⁴ Där finns information om olika nedsättningar, en lista över organisationer samt olika kontaktuppgifter.

Arbetsförmedlingen ansvarar för att få arbetssökande i arbete, och att ge extra insatser till människor som riskerar att bli långvarigt arbetslösa. Information om extra stöd vid funktionsnedsättning finns på Arbetsförmedlingens webbplats⁵. Personer med en funktionsnedsättning som medför nedsatt arbetsförmåga kan få ekonomiskt stöd från Arbetsförmedlingen för arbetshjälpmedel när de söker

² <https://www.av.se/arbetsmiljoarbete-och-inspektioner/lagar-och-regler-om-arbetsmiljo/arbetsmiljolagen/>

³ <http://www.1177.se/Tema/Hjalpmedel/Artiklar/Arbetshjalpmedel/>

⁴ <http://habilitering.se/forum-funktionshinder>

⁵ <http://www.arbetsformedlingen.se/For-arbetssokande/Stod-och-service/Fa-extra-stod/Har-du-en-funktionsnedsattning.html>



arbete, samt för behov som uppstår under det första anställningsåret⁶. Arbetsgivaren kan få stöd för anpassningar av arbetsplatsen. Arbetsförmedlingen kan både ge stöd för att köpa in färdigutvecklade arbetshjälpmedel och, om behov finns, starta utvecklingsprojekt för att åstadkomma en lösning som kan kompensera för nedsatt arbetsförmåga hos en enskild individ. Detta gäller under förutsättning att personen därmed kan komma i arbete. Arbetsförmedlingen har program som omfattar stöd och andra insatser för att kompensera nedsatt arbetsförmåga och stärka möjligheterna att få eller behålla ett arbete⁷.

Arbetsförmedlingens statistik för 2015 visar att 27 procent av alla inskrivna personer hade en kod för funktionsnedsättning (enligt AF:s definition). ⁸ Hälften av de som är inskrivna som arbetslösa har arbete men med lönebidrag vilket medför att de finns kvar i statistiken.

Omkring 76 procent av sysselsatta personer med funktionsnedsättning som medför nedsatt arbetsförmåga uppger att de behöver anpassningar eller stöd för att kunna utföra sitt arbete. Det kan vara behov av anpassat arbetstempo, anpassade arbetsuppgifter och anpassade arbetstider eller olika former av stöd.

Arbetsmarknadens utveckling. Utvecklingen mot ökad globalisering fortsätter och ställer krav på flexibilitet för både företag och arbetskraft. Antalet nyanmälda lediga platser nådde 2015 sin högsta nivå sedan 1960-talet. Jobben skapades främst inom handel, hotell och restaurang, service, IT, vård och omsorg samt utbildning. Jord och skogsbruk, industri och byggnadsverksamhet skedde det små förändringar av sysselsättningen.

Nya jobb som skapades gick dock framförallt till de personer som står närmast arbetsmarknaden. En utmaning är ett växande antal personer med mer utsatt ställning på arbetsmarknaden. Denna grupp omfattar utomeuropiskt födda (främst de med kort utbildning), personer med funktionsnedsättning,

⁶ Vid lönebidrag, offentligt skyddat arbete, utvecklingsanställning eller trygghetsanställning kan AF ge stöd till hjälpmedel så länge lönesubventionen lämnas.

⁷ Se också Förordningen [2000:630] om särskilda insatser för personer med funktionshinder som medför nedsatt arbetsförmåga, Förordningen [1987:409] om bidrag till arbetshjälpmedel mm samt Förordning (SFS 2000:628) om den arbetsmarknadspolitiska verksamheten.

⁸ <http://www.arbetsformedlingen.se/download/18.445c6101153872729ab1e7/1458316487466/Ekonomiskt-utfall-februari-2016.pdf>



arbetslösa med högst förgymnasial utbildning och äldre sökande. Nya arbetstillfällen tillkommer i högst utsträckning inom yrken på eftergymnasial nivå. Andelen arbetssökande med eftergymnasial utbildning är lägre bland personer med funktionsnedsättning än hos befolkningen i övrigt.

Det finns tre orsaker till att personer med funktionsnedsättning har svårare att få en anställning. Många företag vill att arbetssökande ska ha en specifik utbildning och yrkeserfarenhet. De väljer hellre personer som inte behöver anpassningar av olika slag. En tredje försvårande faktor är de attityder som finns i samhället.

I Arbetsförmedlingens budgetunderlag för 2016–2018 och 2017–2019 har det lagts ett förslag om att höja nivån för den högsta bidragsgrundande lönekostnaden vid anställning med lönestöd. Inom lönestödet, som riktas specifikt till personer med funktionsnedsättning, ges betydande möjligheter till anpassningar och insatser för att utveckla arbetsförmågan utöver själva lönesubventionen.

Antalet personer med lönestöd ökade fram till 2015. Att antalet då avstannade hänger ihop med att den interna styrningen och uppföljningen av lönestöd har ökat.

För att få yngre i arbete har Arbetsförmedlingen och Försäkringskassan ett samarbete där de ger stöd till unga med aktivitetsersättning som har behov av arbetsförberedande insatser, arbetslivsinriktad rehabilitering. Projektet att stödja unga med aktivitetsersättning ska pågå till första kvartalet 2017.

Arbetsförmedlingen ska medverka till att öka antalet sociala företag och anställda hos sådana.

Kur-projektet som är ett samarbete mellan arbetsförmedlingen och Sveriges kommuner och landsting ska genomföra lokala satsningar för att sysselsätta personer med psykisk ohälsa⁹.

Har man varit anställd i mer än 12 månader är det Försäkringskassan uppdrag att utreda, besluta om och betala ut bidrag och ersättningar i socialförsäkringen. I socialförsäkringen ingår bl. a försäkringar och bidrag till sjuka och till personer med funktionsnedsättning. När det gäller sjukskrivna har Försäkringskassan dessutom uppdraget att samordna alla resurser för att den sjukskrivne så snabbt som möjligt ska komma tillbaka i arbete.

⁹

<http://www.arbetsformedlingen.se/download/18.209df489152dfb2317fe43f7/1456759515401/Budgetunderlag-2017-2019.pdf>



Om de åtgärder som krävs för att en person ska kunna fortsätta sitt arbete, eller komma tillbaka till det efter sjukskrivning, faller utanför arbetsgivarens ansvar (enligt Arbetsmiljölagen) och den anställde har ett intyg på sin funktionsnedsättning så kan Försäkringskassan som ett led i rehabiliteringen lämna bidrag för arbetshjälpmedel eller anpassning av arbetsplatsen. Bidrag kan också beviljas för att en person med funktionsnedsättning ska kunna fortsätta att arbeta och inte riskera att bli sämre. Dessutom kan Försäkringskassan bekosta reparationer av arbetshjälpmedel. Normalt kan man få högst 50 000 kronor i bidrag. Men om det finns särskilda skäl det att få mer¹⁰.

Uppgifter från Försäkringskassan¹¹ anger att Försäkringskassan fattar drygt 2400 bifallsbeslut till arbetshjälpmedel och arbetsplatsutredningar per år. Årligen omsätts ca 80–90 MSEK på området.

Drygt 60 procent av besluten kan kopplas till hörsel, 20–30 procent avser syn och drygt 10 procent gäller övriga funktionsområden som rörelsehinder och kognition. För hörsel är bidrag till kompletterande hörseltekniska hjälpmedel vanligast, t.ex. i form av hjälpmedel för möten och övrig kommunikation som telefoni. För syn är det vanligt med bidrag till förstöringskameror, skärmläsningssystem och program för talstyrning eller diktering, punktskriftsdisplay och liknande. Övrigt kan vara hjälpmedel för dyslektiker som t.ex. rättstavningsprogram eller anpassning av rullstol för rörelsehindrade.

Information om arbetshjälpmedel finns på Försäkringskassans webbplats.

I vissa situationer när en person övergår från att vara arbetsökande till att bli anställd krävs det att Arbetsförmedlingen och Försäkringskassan startar ett samordningsprojekt för att klargöra

¹⁰ <https://www.forsakringskassan.se/privatpers/funktionsnedsattning/arbetshjalpmedel> Se också faktablad som riktar sig till arbetsgivare.

https://www.forsakringskassan.se/arbetsgivare/tillbaka_till_arbete_-_rehabilitering/arbetshjalpmedel

¹¹ Källa: telefonintervju och mejlväxling med Försäkringskassan. Se också material från 2012 på nätet <http://www.vgregion.se/upload/HoH/HDV/Tillf%C3%A4lliga%20filer/Anders%20Pojkas.pdf>

ansvarsfördelning dem emellan. **Arbetsförmedling och Försäkringskassa samarbetar** också kring arbetslivsinriktad rehabilitering. Detta finns beskrivet i ett faktablad¹².

Organisation och roller på Arbetsförmedlingen

Arbetsförmedlingens organisation finns beskriven på deras webbplats¹³. Här ger vi en kort sammanfattning med fokus på verksamheten för arbetshjälpmedel.

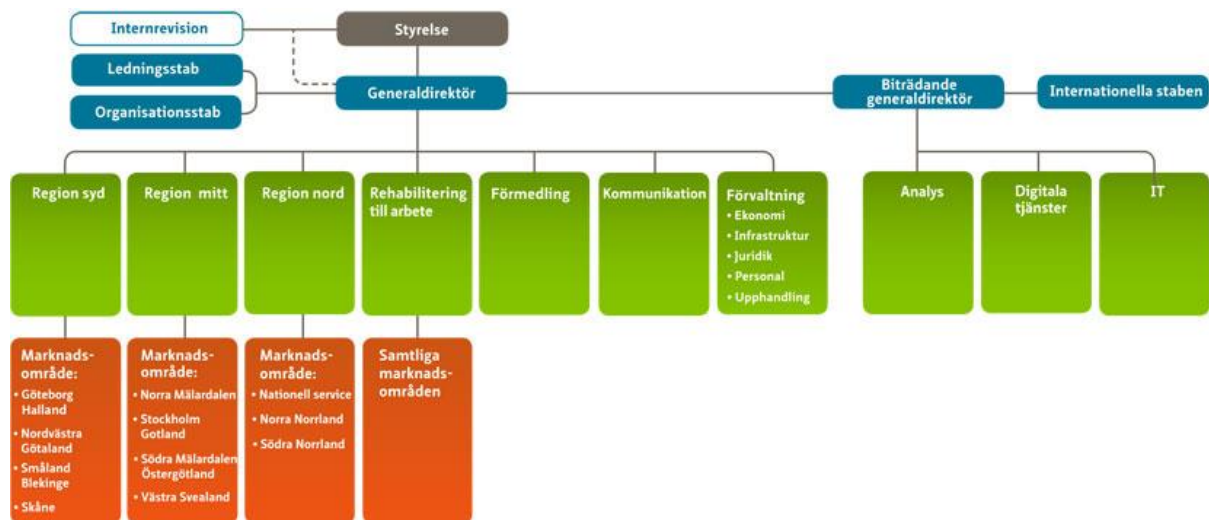


Bild 5: Arbetsförmedlingens organisation, från AF webbplats september 2016

Arbetsförmedlingen är en nationell myndighet med verksamhet i hela landet, indelad i tre regioner: Nord, Mitt och Syd. Regionerna är indelade i totalt tio marknadsområden, där de lokala arbetsförmedlingarna är organiserade. Det finns 280 arbetsförmedlingskontor över hela landet.

I region Nord organiseras även myndighetens samlade funktioner för kundservice via telefon. Rehabilitering till arbete organiseras i en särskild nationell avdelning och bedriver tillsammans med regionerna verksamhet i hela landet.

¹²<http://www.arbetsformedlingen.se/download/18.64d282e12fd576d91d80001921/1401114621468/samordna-rehab.pdf>

¹³ <http://www.arbetsformedlingen.se/Om-oss/Var-verksamhet/Organisation.html>

Handläggare/arbetsförmedlare finns på varje arbetsförmedling. Specialister (arbetsterapeuter/sjukgymnaster, psykologer, socialkonsulenter) finns inom Avdelningen Rehabilitering till arbete på 40 operativa enheter som sträcker sig verksamhetsmässigt över flera kommuner inom ett marknadsområde. Undantaget är de enheter som är specifikt inriktade mot arbetssökande med funktionsnedsättningar inom syn, döv eller hörsel. Synspecialister, audionomer och dövkonsulenter arbetar övergripande i flera marknadsområden.

Beslutsfattare och påverkare i inköpsprocessen på Arbetsförmedlingen

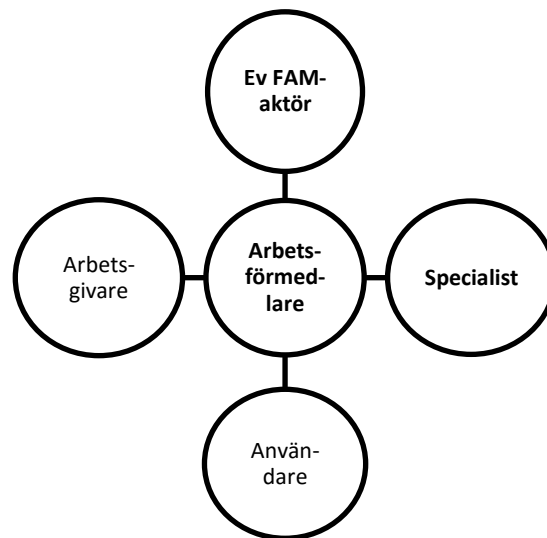


Bild 6: Intressenter och påverkare på Arbetsförmedlingen, källa A-focus

Beslut om stöd till arbetssökande/användare med nedsatt arbetsförmåga på en funktionsnedsättning tas av arbetsförmedlare efter rekommendation av en specialist (t ex arbetsterapeut/sjukgymnast).

Arbetsförmedlare har i uppgift att matcha ihop arbetsgivare och arbetssökande. Vid behov tar de hjälp av någon av Arbetsförmedlingens specialister för att hitta lösningar som kan kompensera för nedsatt arbetsförmåga. Arbetsförmedlaren tar beslut om ett ekonomiskt bidrag till användaren som kan finansiera inköp av arbetshjälpmedel.

Specialister är exempelvis arbetsterapeuter/sjukgymnaster, dövkonsulenter, audionomer eller synspecialister. De har bäst kunskap om behov och lösningar vid nedsatt arbetsförmåga. De bedömer behoven, föreslår lösningar och tar vid behov fram offerter som lämnas till arbetsförmedlaren. Det kan behövas flera hjälpmedel i en kombinerad lösning för att kompensera för nedsatt arbetsförmåga.

Psykologer kan testa kognitiv förmåga, som ett underlag för den anpassning som en specialist/arbetsterapeut gör.

På Arbetsförmedlingens webbplats finns en beskrivning av vilka specialister som finns inom myndigheten. Där finns även en lista över namngivna dövkonsulenter¹⁴.

Besluts- och inköpsprocess på Arbetsförmedlingen

Arbetsförmedlingen köper i normala fall inte in arbetshjälpmedel själva, utan de beslutar om att betala ut ekonomiskt stöd till företag eller personer för att de ska kunna köpa in arbetshjälpmedel eller anpassa arbetsmiljön.

Arbetsgivaren eller den anställde/arbetssökande kan ansöka hos Arbetsförmedlingen om stöd (max 100 000 kr) för arbetshjälpmedel eller anpassning av arbetsmiljön. Ansökan måste göras innan inköp och ska innehålla information om inköpet bland annat i form av en offert.

Handläggaren/arbetsförmedlaren tar beslut att betala ut stöd. Det är den som beslutet gäller som får stödet utbetalat till sig och som gör själva inköpet. Det går också att lämna fullmakt till Arbetsförmedlingen för att få hjälp att beställa och betala hjälpmedlet. Det här finns beskrivet i en broschyr från Arbetsförmedlingen¹⁵.

I praktiken så kan processen gå till på lite olika sätt, beroende på om behovet är vanligt och lösningen välkänd eller om det krävs mer komplexa och dyrbara lösningar.

Vid enklare behov och lösningar kan arbetsförmedlaren/handläggaren ge den arbetssökande i uppdrag att inhämta en offert som handläggaren sedan tar beslut på.

Den gängse processen vid lite mer komplexa situationer är att handläggaren kopplar in en specialist (arbetsterapeut/sjukgymnast, synspecialist e dyl) för att få hjälp med utredning och en rekommenderad lösning. Då är det specialisten som kontaktar en/flera leverantörer för att få

¹⁴ <http://www.arbetsformedlingen.se/For-arbetssookande/Stod-och-service/Fa-extra-stod/Har-du-en-funktionsnedsattning/Exempel-pa-vad-Arbetsformedlingens-specialister-och-specialfunktioner-kan-bidra-med-.html>

¹⁵ http://www.arbetsformedlingen.se/download/18.3485b9a713b6ad32ce180ed/1441629880750/St%C3%B6d+hj%C3%A4lp+utan+bild_ag.pdf



lösningförslag. Specialisterna känner ofta till ett antal lokala eller regionala leverantörer inom sitt gebit. Om kostnaden för lösningen överstiger en viss gräns, måste handläggaren eskalera beslutet för godkännande.

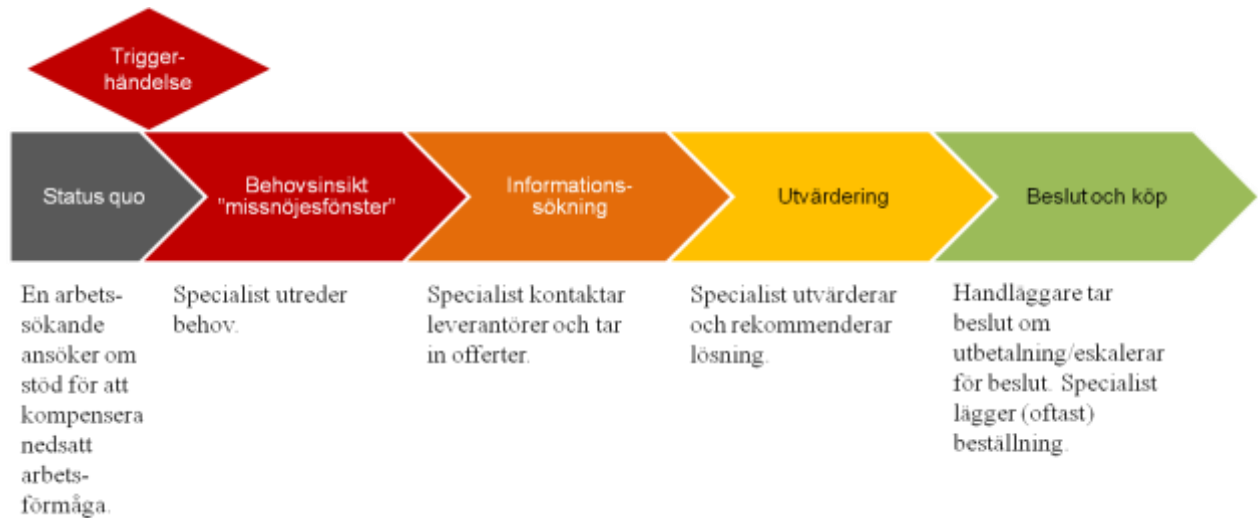


Bild 7: Ansöknings- och inköpsprocess Arbetsförmedlingen, källa A-focus

Det finns även **Flexibla Arbetsplatser (FAM)**,¹⁶ Arbetsförmedlingen upphandlar experthjälp i form av Flexibla Arbetsplatsmoduler (FAM) som levereras av externa aktörer. Flexibla anpassningsmoduler ökar tillgängligheten till befintliga arbetsmarknadsutbildningar genom anpassning av läromedel/hjälpmedel eller genom pedagogiskt stöd. FAM-insatsen sätts igång av arbetsförmedlaren. En extern aktör med brett utbud och kompetens får i uppdrag att hålla ihop både utredning,

¹⁶ <http://www.arbetsformedlingen.se/Om-oss/For-leverantorer/For-kompletterande-aktorer-utbildningsleverantorer-och-kommuner-med-utbildningskontrakt/Nyhetsarkiv/Nyheter-kompletterande-aktorer/2015-10-22-Individuellt-pedagogiskt-stod-vid-utbildning-IPSU-ersatter-Flexibla-anpassningsmoduler-FAM-fran-arsskiftet.html>

lösningsframtagning och utbildning¹⁷. FAM upphandlas enligt Lagen om offentlig upphandling (LOU). FAM kommer att ersättas senast den 2017-06-30 av **Individuellt pedagogiskt stöd vid utbildning (IPSU)**

Arbetsförmedlingen upphandlar i övrigt varor och tjänster för sina arbetsmarknadsprogram, exempelvis arbetsmarknadsutbildningar, matchningstjänster mm¹⁸.

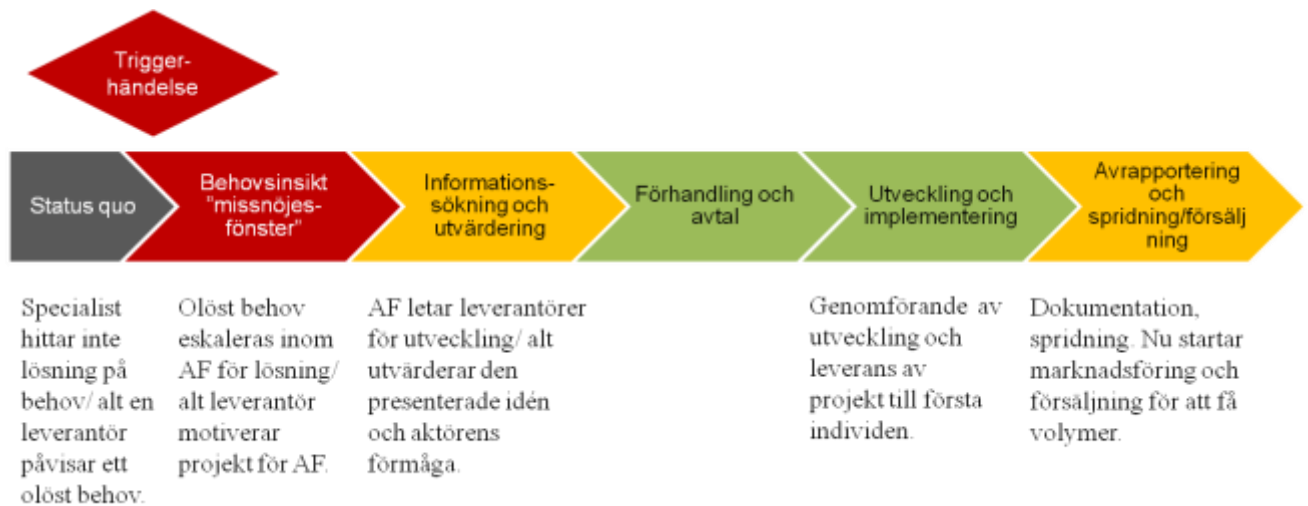


Bild 8: Process vid utvecklingsprojekt på Arbetsförmedlingen, källa A-focus

En projektledare/handläggare på Arbetsförmedlingen sätter efter utvecklingsbeslut upp ett projekt där användare, arbetsgivare, arbetsförmedlare, relevant specialistkompetens och leverantör involveras.

När utveckling och implementation är klara, sammanställs en rapport för att informera berörd personal på Arbetsförmedlingen om den nya lösningen. I idealfallet kan lösningen på så vis spridas till fler användare, och eventuellt även till andra målgrupper (funktionsnedsättningar).

Arbetsförmedlingen kan även överlåta ansvaret till leverantören/innovatören att marknadsföra och

¹⁷ <http://www.arbetsformedlingen.se/Om-oss/For-leverantorer/For-kompletterande-aktorer-utbildningsleverantorer-och-kommuner-med-utbildningskontrakt/Nyhetsarkiv/Nyheter->

¹⁸ <http://www.arbetsformedlingen.se/For-arbetssokande/Stod-och-service.html>

sprida lösningen till fler målgrupper eller användare. Detta regleras i avtal och förutsätter att leverantören/innovatören har en lämplig organisation för ändamålet.

Baserat på gjorda intervjuer är A-focus bedömning att det är en fördel om den leverantör som vill "pitcha" en idé hos Arbetsförmedlingen kan visa tydligt hur utvecklingsprojektet hjälper en person med nedsatt arbetsförmåga att komma i arbete. Exempelvis genom att ha identifierat den första blivande användaren. En väg att hitta den första användaren kan sannolikt vara genom de specialister som leverantören har kontakt med på Arbetsförmedlingen.

Användarperspektivet på Arbetsförmedlingen

Användarens process finns beskriven på Arbetsförmedlingens hemsida och sammanfaller i stort med besluts- och inköpsprocessen ovan. Användaren är främst aktiv genom sin ansökan och deltagande i behovsutredningen. Enligt de leverantörsintervjuer som A-focus genomfört så får användare stöd genom hela processen fram till att ta lösningen i bruk: behovsbedömning, lösningsframtagning, införande och utbildning.

Ibland behövs det gemensamma möten där Försäkringskassan, Arbetsförmedlingen, arbetsgivaren och kanske också någon från vården (läkare) deltar tillsammans med användaren för att hitta en lösning.

Organisation och roller på Försäkringskassan

Försäkringskassans organisation finns beskriven på deras hemsida.¹⁹ Här fokuserar vi på verksamheten för arbetshjälpmedel.

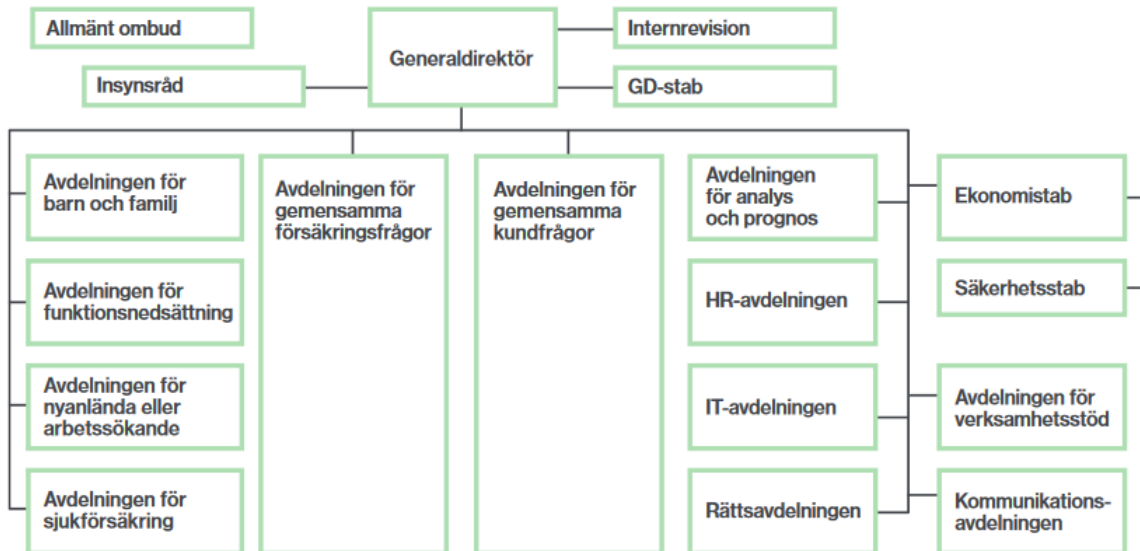


Bild 9: Försäkringskassans organisation. Källa Försäkringskassans webbplats, september 2016

Organisationen är indelad i olika avdelningar för att möta människors behov av stöd i olika livssituationer: Tillfälligt nedsatt arbetsförmåga, Funktionsnedsättning eller varaktigt nedsatt arbetsförmåga, Väntar eller har barn och Ny i Sverige eller arbetssökande.

Beslut om bidrag för arbetshjälpmedel eller expertutredning tas av Försäkringskassans **handläggare** på **avdelningen för Funktionsnedsättning eller varaktigt nedsatt arbetsförmåga**. Alla dessa handläggare finns samlade på en ort.

Beslutsfattare och påverkare på inköpsprocessen på Försäkringskassan

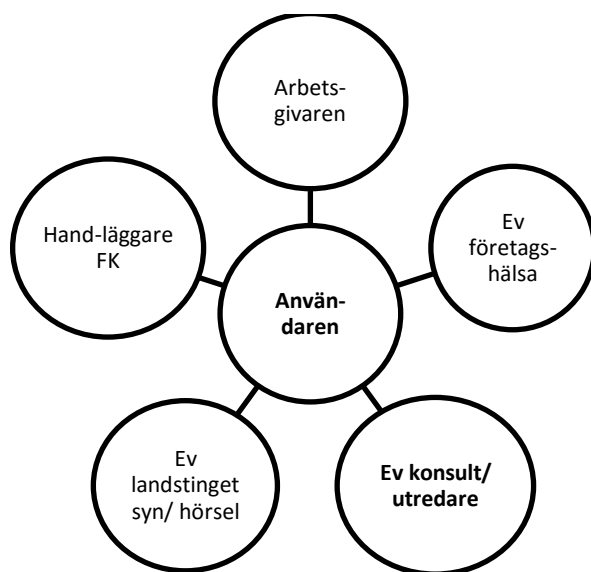


Bild 10: Beslutsfattare och intressenter inom Försäkringskassan, A-focus

Användaren är central i inköpsprocessen eftersom det i stor utsträckning är användaren själv som väljer lösning och leverantör.

Handläggaren på Avdelningen för funktionshinder är den som tar beslut om bidrag efter kontakt med den sökande. Handläggaren stämmer av behov och redan gjorda insatser med **arbetsgivaren** inför beslutet. Även leverantören eller expertutredaren kan kontaktas för kompletterande samtal. En handläggare kan ge viss guidning i hur den bidragssökande kan söka efter lösningar, i övrigt påverkar inte handläggaren val av lösning eller leverantör.

Företagshälsan kan när sådan finns göra arbetsplatsutredningar och även ge anställda tips om lämpliga hjälpmedel²⁰.

²⁰ Enligt förordning (2014:67) om arbetsplatsnära stöd kan en arbetsgivare få bidrag för halva kostnaden, max 7000 kr, för att göra en arbetsplatsutredning i syfte att förebygga sjukdom eller underlätta återgång till arbetet. En sådan utredning ska utföras av företagshälsovård och omfatta en bedömning om arbetshjälpmedel.

Om en expertutredning görs har **utredaren**, som fungerar som en konsult, en tung roll när det gäller att ta fram en lösning och en offert.

Användaren har i allmänhet kontakt med en specialist på **landstingens syn-, hörsel- eller hjälpmedelscentral**. Ibland ger de tips om var användaren kan hitta information om vilka leverantörer av arbetshjälpmedel som finns, men formellt har de inte ansvar eller befogenhet att rekommendera leverantörer utan ska förhålla sig neutrala.

Besluts- och inköpsprocess på Försäkringskassan

Försäkringskassan har ingen egen specialistkompetens (arbetsterapeuter, synkonsulenter etc.) för att utreda funktionsnedsättningar eller föreslå lösningar. De kräver intyg²¹ på nedsättningen och lämnar det upp till varje bidragssökande att hitta en lösning. De utredningar som Försäkringskassans handläggare gör handlar främst om vilka bidrag som kan ges inom ramen för förordningen och vilka åtgärder som arbetsgivaren bör vidta eller har vidtagit.

Själva inköpen görs av den som ansökt om bidrag (arbetsgivaren eller den anställde/användaren). Om det behövs en expertutredning för att klargöra behov och lösning så går det att ansöka om bidrag även för detta. Utredningen beställs från en extern leverantör (inte av FK) och resulterar i en behovsbedömning och ett lösningsförslag. Vid behov tar expertutredaren in produkter från andra leverantörer i sitt lösningsförslag.

I vissa fall kan företagshälsovården bistå med råd om lösningar eller göra en arbetsplatsutredning, i andra fall kan landstingets specialister ge tips om hur individen kan söka lämpliga leverantörer.

Vilken hjälp och vilka råd som kan ges är ofta kopplat till typ av funktionsnedsättning. Exempelvis så kan en syncentral tipsa om att leverantörer av synhjälpmedel finns listade på branschföreningen Svensk Syns hemsida, men för andra typer av nedsättningar saknas branschföreningar. För leverantörer är det viktigt att vara medveten om att det i slutänden är individen som måste driva hela processen och söka sig fram. Det innebär att leverantörer som vill sälja på denna delmarknad behöver marknadsföra sig direkt mot individerna och mot personer som kan ge råd.

²¹ Medicinskt underlag som beskriver Diagnos, Funktionsnedsättning och Aktivitetsbegränsning (DFA).



Tidigare tillhandahöll Hjälpmedelsinstitutet (HI) en lista över hjälpmedel för olika typer av nedsättningar. Sedan HI avvecklats är det enbart landstingen som sammanställer listor och då bara över upphandlade hjälpmedel. Varje landsting har sin egen unika lista (se 1177.se) över det egna sortimentet av hjälpmedelstyper och -leverantörer.

När individen har fått ett läkarintyg på sin nedsättning och fått en offert från en leverantör ska han/hon ansöka om stöd från Försäkringskassan. Ansvarig handläggare kontaktar då individen för att utreda hur funktionsnedsättningen begränsar användaren i arbetet och bedöma behovet av arbetshjälpmedel samt vad som faller inom arbetsgivarens ansvar.

Bidrag ges inte för utrustning som normalt krävs i arbetsgivarens verksamhet eller för att uppnå en generellt sett tillfredsställande arbetsmiljö. Exempelvis kan FK och AF inte lämna bidrag för en telefon eller en dator, men däremot för specifika programvaror som kompenserar för användarens nedsättning.

När arbetstagaren har ansökt om bidrag kan beställningen göras. Fakturan betalas av individen eller av Försäkringskassan.

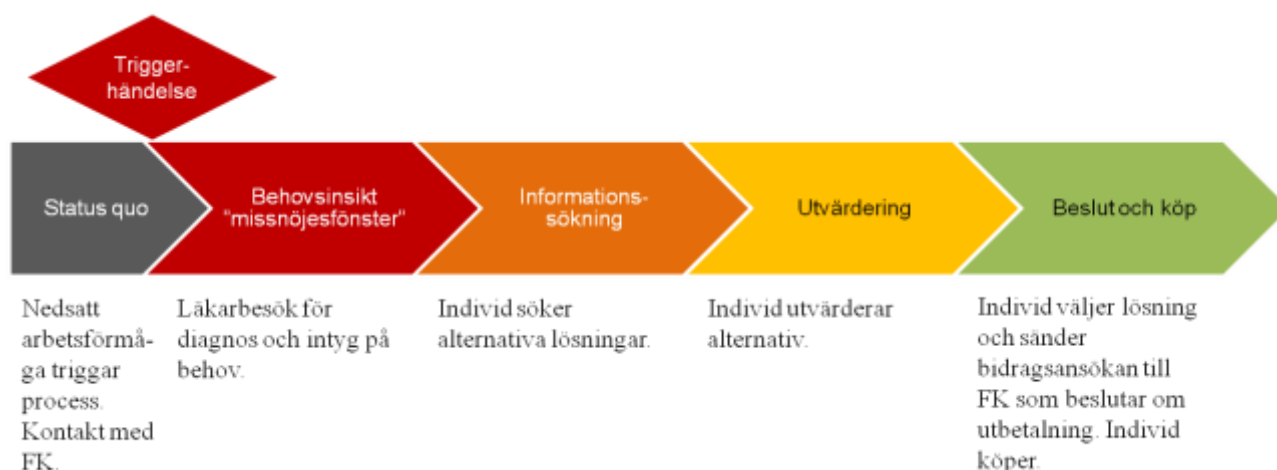


Bild 11: Inköpsprocess vid bidragsbeslut från Försäkringskassan, källa A-focus

Användarperspektivet på Försäkringskassan

Det är enbart personer som redan har arbete utan lönebidrag eller annan offentligt skyddad anställning som kan ansöka om bidrag till arbetshjälpmedel från Försäkringskassan. Processen för att ansöka om bidrag finns beskriven på Försäkringskassans hemsida och är i princip densamma som

inköpsprocessen ovan²². Ibland behövs det gemensamma möten där Försäkringskassan, Arbetsförmedlingen, arbetsgivaren och kanske också någon från vården (läkare) deltar tillsammans med användaren för att hitta en lösning.

Det är användaren som väljer arbetshjälpmedel och leverantör. Vare sig landstingets förskrivare eller Försäkringskassans handläggare har rätt att rekommendera specifika leverantörer av arbetshjälpmedel, men en handläggare kan guida användaren i processen.

Leverantörsintervjuerna visar att användare som kommer till dem kan känna sig vilsna och frustrerade när de ska ta in offerter och lämna in sin ansökan till Försäkringskassan. Vissa kan söka råd och tips från sitt nätverk, exempelvis vänner eller handikappförbund. Problemet är att när användaren precis har fått sin diagnos är det inte säkert att denne har någon relation till personer som kan ge användbara tips. Det är enligt leverantörerna mindre vanligt att Försäkringskassan bekostar användarutbildning för den som ska börja använda ett arbetshjälpmedel. Men utbildning och installation kan bekostas om det offereras tillsammans med arbetshjälpmedlet. På Arbetsförmedlingen upplevs finansiering av användarutbildning vara vanligare.

Användaren (den anställde) eller arbetsgivaren kan ansöka om bidrag för arbetshjälpmedel eller för en expertutredning för att ta reda på vilka hjälpmedel som är lämpliga. Det högsta beloppet är vanligen 50 000 kronor, men i särskilda fall kan bidraget bli högre²³. Om det är arbetsgivaren som ansöker så ges bidrag med halva kostnaden, max 50 000 kronor, för den kostnad som överstiger 10 000 kronor²⁴.

Arbetsgivaren eller användaren kan också ansöka om bidrag för reparationer av arbetshjälpmedel. Arbetsförmedlingen har formellt ansvar för reparationer av lösningar under de första tolv anställningsmånaderna. Efter ett år övergår ansvaret till Försäkringskassan. Övrig service och underhåll får arbetsgivaren eller användaren bekosta.

²² https://www.forsakringskassan.se/sjukvard/stod_vid_funktionsnedsattning/arbetshjalpmedel

²³ Om det finns särskilda skäl och är avgörande för om en anställd ska kunna ha kvar sin anställning.

²⁴ Om det finns särskilda skäl och är avgörande för om en anställd ska kunna ha kvar sin anställning kan högre belopp beviljas.



Det är den som har fått bidrag till ett personligt arbetshjälpmedel som disponerar över hjälpmedlet. Det vanligaste verkar vara att det är användaren själv som ansöker om bidraget. Det innebär att en anställd kan ta med sitt hjälpmedel till nya arbetsplatser. Den som har fått bidrag till ett arbetshjälpmedel eller en anordning på arbetsplatsen är också ägare till hjälpmedlet eller anordningen. Avskrivningstiden är fem år. Om hjälpmedlet eller anordningen inte används som det är tänkt ska en del av bidraget betalas tillbaka.

Distributionskanaler

För Försäkringskassan kan de återförsäljare som gör expertutredningar av behov och tar fram lösningar, t ex Icap, Svensk Talteknologi eller Polarprint, fungera som en kanal för en innovatör. I övrigt är det varje enskild anställd eller arbetsgivare som köper lösningar, se privatmarknaden.

När det gäller Arbetsförmedlingen så har ett antal lokala och nationella företag kontakt med specialisterna på Avdelningen Rehabilitering till arbete. De får därigenom frågor om att lämna förslag på lösningar baserade på de utredningar som specialisterna gjort. Några exempel på leverantörer som har nämnts är Icap, Comai och Abilia, där Icap jobbar med helheten medan Comai och Abilia har ett mer avgränsat produktfokus.

Leverantörerna av FAM (Flexibel anpassningsmodul), t ex Pomona och Iris Hadar, har avtal med Arbetsförmedlingen om att både utreda behov och ta fram lösningar. De har i allmänhet ett brett sortiment med både egna och andras produkter. Notera att det från Arbetsförmedlingens perspektiv är positivt att ha relationer med leverantörer med breda sortiment eftersom detta innebär bättre möjligheter att sy ihop väl fungerande helhetslösningar.

Att marknadsföra sitt erbjudande på delmarknad Arbetsmarknad

När det är Försäkringskassan som ger bidrag för arbetshjälpmedel kan köpare och användare vara samma individ. Att nå ut till dem följer samma logik som att rikta sig till privatmarknaden: digital marknadsföring, varumärkeskännedom etc. - se delmarknad 4.

Företagshälsovården är en möjlig målgrupp för marknadsföring även om kompetensen om funktionsnedsättningar varierar. Det finns företag som är specialiserade på att leverera företagshälsovård till företag. På branschföreningens Sveriges Företagshälsors hemsida finns alla



medlemmar listade per region²⁵. De leverantörer av it-hjälpmiddel som A-focus har talat med får dock inte så många förfrågningar via företagshälsorna.

Specialister och utredare på Arbetsförmedlingen och Försäkringskassan håller sig uppdaterade genom att bland annat besöka mässor och forum. Det finns såväl stora nationella som mindre regionala och lokala hjälpmiddelsmässor och seminarier med hjälpmiddelsutställning. Intervjuerna tyder på att specialister inom Arbetsförmedlingen främst går på riktade minimässor samt deltar i fora som Arbetsterapiforum.

Några exempel är:

- ✘ **Leva & Fungera** (Göteborg, april 2017)²⁶ är en stor mässa om hjälpmiddel. Den riktar sig främst till förskrivare och brukare inom kommun och landsting.
- ✘ **Arbetsterapiforum** (Malmö, maj 2017)²⁷, samverkar med Leva & Fungera och riktar sig till arbetsterapeuter.
- ✘ **FKS Inspirationsdagar** (Stockholm, mars 2015), fokus på seminarier och föreläsningar om kognition²⁸.
- ✘ När det gäller arbetshjälpmiddel förekommer det att en branschorganisation, t ex Svensk Syn, eller ett antal leverantörer bjuder in till **lokala minimässor** för att marknadsföra sina erbjudanden²⁹ till bl. a arbetsförmedlingens specialister. Exempel på aktörer som bjuder in till minimässor är Iris, Comai och Abilia.
- ✘ **Funka för livet** (flera orter under året) visar produkter och tjänster som har till syfte att underlätta vardagen för personer med funktionsnedsättningar och riktar sig främst till kommuner, landsting, brukare och anhöriga.

²⁵ <http://www.foretagshalsor.se/>

²⁶ <http://www.svenskamassan.se/sites/leva-fungera/for-utstallare/>

²⁷ <http://www.fsa.se/Min-profession/Kompetensutveckling/arbetsterapiforum/>

²⁸ <http://fks.org.se/category/inspirationsdagarna/>

²⁹ Exempel från Comai, Iris m fl.:



- ✘ **Hjälpmedel för livskvalitet** (Kistamässan, Stockholm) testa produkter, lära sig mer om användning och olika seminarium. Riktat sig till de som arbetar med hjälpmedel, har funktionsnedsättning, förskrivare av hjälpmedel. 30
- ✘ *Hjälpmedel & välfärdsteknologi* (Lund mars 2018) Framtid och innovation står i fokus. presentera produktnyheter, aktuella ämnen på seminarium. Riktat sig till hjälpmedelsverksamheter, vårdpersonal och användare.31
- ✘ **Fokus Hjälpmedel** (Västerås) är seminarium om hjälpmedel för förskrivare, hjälpmedelskonsulenter, rehabiliteringspersonal, upphandlare, inköpare³²

³⁰ <http://www.hjalpmedelforlivskvalitet.se/medtech-hjalpmedel/>

³¹ <http://www.hjalpmedelochvalfardsteknologi.se/>

³² <http://www.fokushjalpmedel.se/>



Kontaktinformation

Ansvarig för denna marknadsöversikt på A-focus är Clarita Lindström och Anders Ångström.

Innovatörer och andra berörda är välkomna att lämna förslag på nytt innehåll till översikten. Vi välkomnar även tips på nya informationskällor, som kan inkluderas i nästa version av marknadsöversikten.

Källor

Offentliga källor till detta dokument anges löpande i dokumentets text och fotnoter.

Förutom dessa källor baseras marknadsöversikten på ett antal intervjuer och samtal med personer som A-focus bedömt ha relevanta och värdefulla kunskaper och erfarenheter om de fyra olika delmarknaderna.

För att undvika att namngivna personer som bidragit med information ska bli belastade av alltför många frågor från marknadsöversiktens läsare redovisar vi endast företagets namn.

Arbetsmarknad

Intervjuer med representanter för Arbetsförmedlingens Avdelningen Rehabilitering till arbete och Avdelning Upphandling samt specialist på Försäkringskassans Avdelning för funktionsnedsättning.

Leverantörer med erfarenhet av att sälja it-hjälpmiddel till Arbetsförmedlingen och Försäkringskassan: Icap, Insyn samt en konsult och forskare på KTH med erfarenhet av Arbetsförmedlingens utvecklingsprojekt. (2014)

