

Stockholm 2015-10-01

Ver 1.0

Slutrapport projektgenomförande av projektet ResLedaren 2.0 av Autism- och Aspergerförbundet

Projektet är genomfört inom ramen för Post- och telestyrelsens (PTS) innovationstävling Innovation för alla.



Innehållsförteckning

1	Inledning	1
2	Allmän information	1
3	Sammanfattning.....	1
4	Bakgrund.....	3
5	Syfte och målgrupp	3
6	Projektets mål	4
7	Redogörelse av projektresultatet	4
7.1	Beskriv kortfattat projektets resultat samt leverabler	5
7.2	Viktiga insikter	5
8	Redogörelse av projektets genomförande	6
8.1	Genomförandeplan/tidplan.....	6
8.2	Projektets budget.....	7
8.3	Projektets arbetssätt.....	8
9	Vad händer nu?	8

1 Inledning

Det av PTS finansierade projektet ResLedaren 2.0 har nått sina mål och slutförts i tid och enligt budget.

2 Allmän information

Företag/Organisation:	Autism- och Aspergerförbundet
Projektnamn:	ResLedaren 2.0
Författare av detta dokument:	Mats Lagerblad Fridevåg i samarbete med styrgruppen.
Projektets tidplan (från datum – till datum)	2014-08-11 - 2015-09-14

3 Sammanfattning

Projektets mål var att vidareutveckla en mobil reseplanerare, som utvecklats för att stödja personer med kognitiv funktionsnedsättning att resa i kollektivtrafiken i Stockholm. Vidareutvecklingen skulle resultera i att appen skulle anpassas till ytterligare målgrupper och för att kunna fungera i hela Sverige. Dessutom skulle viss ny funktionalitet som närmare beskrivs längre ned i detta dokument utvecklas.

Projektets mål är till fullo uppnått och den största och allomfattande effekten av projektet är att personer med kognitiv och/eller psykisk funktionsnedsättning och/eller synnedsättning, med hjälp av ResLedaren 2.0 och utan extra kostnad, enklare och självständigt kan resa med den markbundna kollektivtrafiken i hela Sverige.

En effekt vid sidan av projektets uttalade mål är att appen är användbar för en mycket större grupp än som angavs vid ansökan. Appen passar även för grupper utan funktionsnedsättning, egentligen för alla som reser mycket i Sverige och använder sig av kollektivtrafik.

Appen ResLedaren 2.0 har utvecklats både för operativsystemet iOS (iPhone) och Android och finns att gratis ladda ner från App Store respektive Google Play. I skrivande stund har appen laddats ned av 3373 användare och i snitt laddas appen ned av 500 nya användare varje månad.

ResLedaren 2.0 har mottagits mycket bra av målgrupperna och här följer några kommentarer som inkommit till projektet:

"Resledaren gör att jag känner mig tryggare när jag ska resa kollektivt. Jag känner att jag har kontroll och då vågar jag resa. Jag kan till exempel visuellt se hur många hållplatser det är kvar tills jag ska stiga av, hur lång tid jag har på mig vid ett byte och få en karta som visar hur jag ska gå när jag stigit av bussen." (Lena Pettersson)

"Jag har resan planerad och jag har alla påminnelser relaterat till resan i samma app – på så vis behöver jag inte ha en app för att planera resan (SL-appen till exempel). Jag behöver inte ha påminnelserna i påminnelse-appen och jag behöver inte gå in i anteckningar för att kolla att jag har allt med. För ju fler ställen man har att förhålla sig till, ju svårare blir det, säger Anna som ger appen betyget 4 av 5." (Anna Planting- Gyllenbåga)

Inez 9 år och Dina (snart 11 år) har börjat resträna i kollektivtrafiken med ResLedaren 2.0 i sommar. De tycker det känns tryggt att få påminnelser om när det är dags att gå hemifrån inför resan och att bli påmind när det är dags att gå av bussen. *"Perfekt att man kan lägga in påminnelser om att packa med sig till exempel läxan och gympakläder, nu när skolan börjar igen"*.

Projektet har genomförts helt enligt de ursprungliga planerna. Den administrativa projektmetoden har varit baserad på PPS och utvecklingsmetoden har varit SCRUM-baserade sprintar med både personas och use cases, som därmed också har varit en del i kvalitetssäkringen av produkten.

Tester har genomförts enligt plan både av utvecklarna själva och personer från de olika målgrupperna. Dessutom har ett långtidstest gjorts av "ambassadörer" från målgrupperna som under sommaren har använt appen och inkommit med information om buggar, önskemål om vidareutveckling och generella synpunkter.

Under etapp 1 uppstod en försening i förhållande till planen på grund av att den första versionen av produkten som låg till grund och var en förutsättning för projektet blev försenad och levererades först i oktober 2014. Förseningen upparbetades dock snabbt under etapp 2 genom att fler utvecklare sattes in och därmed blev den första betaversjonen av ResLedaren 2.0 i stället levererad två månader före utsatt tid.

Kort tid före den planerade Beta-lanseringen på Almedalsveckan informerade Apple om att alla framtida versioner av appar för iOS måste vara anpassade för 64-bitars system. Det gjorde att i stället för att göra en beta-lansering av den fullständiga produkten på Almedalsveckan lanserades en version som saknade vissa funktioner som inte hann konverteras till 64-bitars version. Men eftersom projektet låg före tidplan hann samtliga funktioner konverteras i tid för den slutgiltiga acceptanstesten och lanseringen.

Förutom på Almedalsveckan har ResLedaren 2.0 marknadsförts och presenterats på många olika event och konferenser som på något sätt är kopplade till någon av målgrupperna.

Appen har också beskrivits i artiklar i Autism- och Aspergerförbundets tidning Ögonblick vid två tillfällen samt som nyhet på deras hemsida och på deras Facebooksida.

ResLedaren.se är också en del i lanseringen och marknadsföringen liksom Facebook där ResLedaren har en egen hemsida.

4 Bakgrund

För personer med funktionsnedsättningar finns många hinder för delaktighet i samhället och många hamnar i utanförskap. En förutsättning för att kunna vara delaktig i samhället är att kunna ta sig till, från och mellan olika platser. Här spelar kollektivtrafiken en viktig roll. Under 2013-2014 utvecklades en mobil reseplanerare, ResLedaren 1.0. Denna första version syftade till att göra kollektivtrafiken tillgänglig för framförallt personer med de kognitiva funktionsnedsättningarna Autismspektrumtillstånd och ADHD i Stockholmsregionen.

En stor del av Autism- och Aspergerförbundets medlemmar har "samtidiga funktionsnedsättningar", alltså flera funktionsnedsättningar samtidigt. Av den anledningen ville upphovsmännen vidareutveckla ResLedaren 1.0 så att den görs tillgänglig även för medlemmar med samtidiga funktionsnedsättningar.

Några av de vanligaste samtidiga funktionsnedsättningarna och som ResLedaren 1.0 kunde vidareutvecklas att stödja är Psykiska Funktionsnedsättningar och Synnedsättning/Synskada.

Samtidigt som målet för Autism- och Aspergerförbundet är att underlätta för sina medlemmar att resa i kollektivtrafiken så blir ResLedaren 1.0 efter detta projekt tillgänglig för andra målgrupper, alltså även utanför Autism- och Aspergerförbundet i och med samarbetet med Synskadades Riksförbund (SRF) och Riksförbundet för Social och Mental Hälsa (RSMH).

5 Syfte och målgrupp

Syftet med projektet var att göra det enklare för personer med kognitiv och/eller psykisk funktionsnedsättning och/eller synnedsättning/synskada att resa med kollektivtrafik i hela Sverige.

Projektet har uppfyllt syftet genom att den mobila appen ResLedaren 1.0 har vidareutvecklats till att omfatta nya funktioner och anpassningar i förhållande till målgruppernas behov samt för kollektivtrafik i hela Sverige.

6 Projektets mål

- **Projekt mål**
 - ResLedaren 1.0 ska utvärderas av Funka. Målet är att definiera baskrav att utveckla/anpassa i förhållande till målgrupperna ur ett tillgänglighets- och användbarhetsperspektiv.
 - Funka ska acceptanstesta appen när baskraven har utvecklats.
 - Utveckla ytterligare funktionalitet utifrån use cases och persona.
 - Utveckla funktionerna "Inställningar" och "Skicka resa".
 - Ta fram en introduktionsfilm om ResLedaren 2.0.
 - Ta fram instruktionsfilmer för hur ResLedaren 2.0 fungerar.
- **Effektmål**

Det är i dagsläget ännu för tidigt att kunna mäta effektmålen. Men i skrivande stund har appen laddats ned av totalt 3373 användare (varav 2205 för iPhone och 1168 för Android).

Inom ett års tid ska ResLedaren 2.0:

- Användas av minst 15% av Autism- och Aspergerförbundets medlemmar.
- Användas av minst 2% av SRFs medlemmar
- Användas av minst 2% av RSMHs medlemmar
- Applikationerna ha laddats ner minst 5.000 gånger från Google Play eller App Store.

Inom tre års tid ska ResLedaren 2.0:

- Användas av minst 25% av Autism- och Aspergerförbundets medlemmar.
- Användas av minst 5% av SRFs medlemmar
- Användas av minst 5% av RSMHs medlemmar
- Applikationerna ha laddats ner minst 25.000 gånger från Google Play eller App Store.

7 Redogörelse av projektresultatet

Resultatet av projektet, den mobila appen ResLedaren 2.0 har tagits emot mycket väl av målgrupperna. Olika personer har i mail, facebookinlägg och på annat sätt beskrivit att den tillför mycket stor nytta för dem i sitt resande med kollektivtrafiken.

7.1 Beskriv kortfattat projektets resultat samt leverabler

Projektets resultat är den vidareutvecklade mobila reseplaneringsappen ResLedaren 2.0. Den finns både för iOS (iPhone) och Android och kan gratis laddas ner från App Store respektive Google Play.

Följande leverabler ingår i projektet och finns i appen:

- Anpassningar efter fastställda baskrav i förhållande till målgrupperna.
- Funktionerna:
 - "Skicka resa" som gör det möjligt att lägga upp en resa i ResLedaren 2.0 och sedan skicka den till någon annan som ska företa sig resan.
 - "Inställningar" som gör det möjligt att göra vissa egna inställningar i appen.
- Instruktionsfilmer som beskriver hur man använder appen (finns även på hemsidan www.resledaren.se).
- Marknadsföringsfilm (finns på Youtube samt på hemsidan).

Under projektets gång visade det sig att de API som levererar reseinformation till appen inte kunde leverera information om vilka stationer som låg mellan avreseort och ankomstort då den planerade resan skulle genomföras i landet utanför storstadsregionerna. För målgrupperna är det en viktig funktion och trygghet att i appen kunna se var man befinner sig just nu och hur många stationer det är kvar innan man ska kliva av.

Av denna anledning ansökte projektet om ytterligare medel från Autism- och Aspergerförbundet. Ansökan beviljades och projektet kunde därför utveckla denna extra funktion, som projektet kallar "mellanliggande stationer".

7.2 Viktiga insikter

Under projektets gång har tre händelser som har påverkat projektet uppstått. Alla händelserna ligger helt utanför projektets kontroll och var helt oförutsägbara. De tre händelserna var:

1. När bidrag av detta slag utbetalas till en icke momspliktig organisation som Autism- och Aspergerförbundet som i sin tur köper tjänster av en momspliktig organisation återgår medel till staten i form av moms och projektet förlorar motsvarande del för utveckling av projektet. Detta är ett problem som borde lösas så att 100% av de utbetalda medlen kan användas till projektet, speciellt i ett fall som detta då det handlar om en icke kommersiell produkt vars syfte är att skapa och ge nytta för samhället.
 - a. Ett sätt att undvika detta problem är att se till att medlen utbetalas direkt till den utförande organisationen som alltså ska stå som medelsmottagare.

2. Den organisation som tillhandahåller de så kallade öppna API som levererar resedata till appen bestämde sig för att göra om sina öppna API. Det medförde att projektet var tvunget att göra justeringar i appen i förhållande till gjorda förändringarna. Insikten projektet drar är att det system med öppna API som fler och fler 3:e partsapplikationer byggs utifrån behöver regleras för att säkerställa kvalitet och kontinuitet. Det blir stadigt mer viktigt då många appar som byggs på dessa öppna API byggs ur samhällsnyttiga perspektiv där just kvalitet och kontinuitet är grundkrav.
 - a. Om ett projekt bygger en app baserat på öppna API bör den som utvecklar appen ta höjd i budgeten för justeringar av appen i förhållande till förändringar av API:erna. I vårt fall tar en API-förändring ca 40 timmar i utvecklingstid plus test.
3. I slutet av projektet informerade Apple om att de från ett visst datum endast skulle godkänna appar byggda för 64-bitars system. Det medförde att projektet var tvunget att anpassa ResLedaren 2.0 för det.
 - a. Projekt som utvecklar appar för iOS och Adroid bör ta höjd i budgeten för justeringar i appen till följd av förändringar i operativsystemen iOS och Android.

8 Redogörelse av projektets genomförande

Projektet har löpt på bra enligt planerna. De problem som projektet har stött på har varit utanför projektets kontroll och redovisas separat under punkt 7.2.

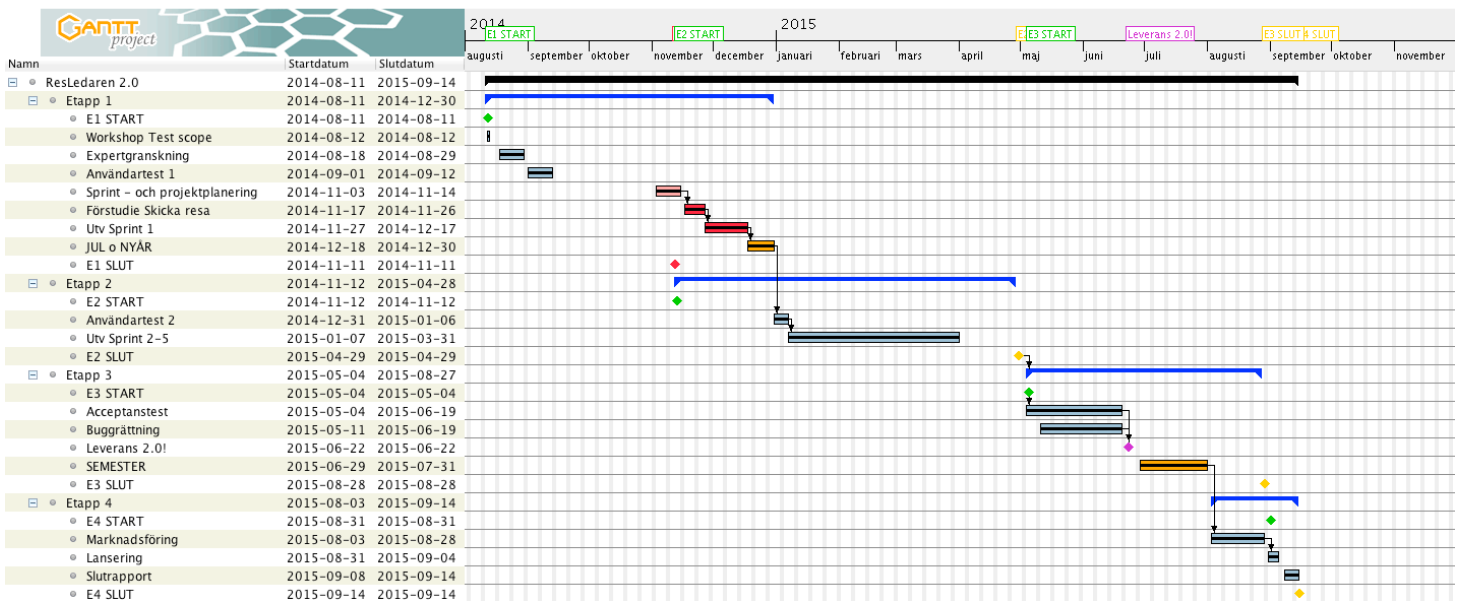
Till stor nytta för projektet har de erfarenheter som projektet tog med sig från det första utvecklingsprojektet (ResLedaren 1.0) varit. Till exempel att om utveckling sker av personer med en annan kulturell bakgrund än beställarens måste mycket tid läggas på att överbrygga kulturskillnader och säkerställa att både beställare och utförare har samma förståelse för olika begrepp och vad som ska utvecklas så att det inte finns underförstådda begrepp då sådan tolkas olika i olika kulturer.

8.1 Genomförandeplan/tidplan

Projektet har jobbat utifrån den etappplanering som gjordes innan start. Under hösten 2014 uppstod en försening till följd av att den första versionen av appen blev försenad. Denna försening återhämtades under etapp 2 genom att fler utvecklare sattes in. I övrigt har projektet generellt legat före tidplan under resten av projekttiden.

Nedan visas ett Gantt-schema med samtliga aktiviteter.

Slutrapport för projektgenomförande i PTS innovationstävling



8.2 Projektets budget

Total projektbudget

Bugeterade mantimmar (kostnad) *		1 235 000 kr
Bugeterade fasta kostnader		0 kr
Egenfinansiering	29%	362 000 kr
Begärd finansiering från PTS		873 000 kr
Total budgeterad kostnad för projektet		1 235 000 kr

Projektet har slutförts enligt budget.

Autism- och Aspergerförbundet har skjutit till ytterligare 75.000,- för utveckling av den extra funktionen "mellanliggande stationer" (se punkt 7 ovan).

Någon ytterligare finansiering har inte tillförts. Dock har ett större antal ideella arbetstimmar lagts ner, betydligt fler än de som är specificerade enligt egen finansiering.

8.3 Projektets arbetssätt

Projektet har administrativt drivits enligt projektmetoden PPS. Utvecklingen av appen har varit SCRUM-baserade sprintar med utgångspunkt i use cases och persona.

Projektet har involverat följande parter:

- Autism- och Aspergerförbundet – beställare av projektet och medelsmottagare.
- Funka – underleverantör.
- Haja Applikation AB – leverantör.
- HiQ – underleverantör.

Styrgruppen har bemannats med representant/er från samtliga parter och har haft protokollförda möten 1 gång per månad under hela projektiden.

Flera olika intresseföreningar har indirekt varit involverade bland annat genom de samarbeten som finns mellan Autism- och Aspergerförbundet och Synskadades Riksförbund (SRF) samt Riksförbundet för Social och Mental Hälsa (RSMH).

9 Vad händer nu?

ResLedaren 2.0 kommer att förvaltas inom Haja Applikation AB. Det finns i dagsläget inga konkreta vidareutvecklingsplaner utan fokus ligger nu på fortsatt marknadsföring så att fler och fler börjar använda appen så den kan vara till nytta för så många som möjligt. Det finns ingen kommersiell tanke med ResLedaren 2.0. Den är och ska förbli en gratisapp med syfte att vara just till nytta. Av den anledningen läggs en hel del tid på alternativ finansiering, till exempel sponsorer.

På idéstadium finns tankar på vidareutveckling i olika spår inte minst internationellt. Det förutsätter dock att ny finansiering kan skapas.

Till exempel kan följande nämnas:

- Ett forskarteam i Australien, som forskar kring kognitiva funktionsnedsättningar, har fått kännedom om ResLedaren 2.0 och vill gärna se att ResLedaren 2.0 ska finnas även där. Samtal mellan forskarteamet och Haja Applikation AB har inletts. Det är i skrivande stund oklart vad dessa kan leda fram till.
- Trafikforskare i Sverige har visat intresse att ha med ResLedaren 2.0 i ett gemensamt EU-projekt för att föra ResLedaren 2.0 ut i Europa.
- Även organisationer i Danmark har visat intresse för ResLedaren 2.0. Det är därför möjligt att ResLedaren 2.0 kommer att göra nytta för personer även utanför Sverige inom en snar framtid.